

LE SYNDICAT INTERCOMMUNAL « KANTON RÉIDEN » ET SES SERVICES



**KANTON
RÉIDEN**

SOLIDARITÉIT DÉI VERBËNNT





KANTON RÉIDEN

ÉDITEUR

Syndicat intercommunal
« Kanton Réiden »

Édition juillet 2023

© Photos: Art&Wise s. à r. l., Charles Reiser, Commune de Mertzig, Commune d'Useldange, Commune de Prézardaul, Commune de Grosbous, Commune de Saël, Cell a.s.b.l, Chris Kerschen, Dejan Andjelkovic, d'millen a.s.b.l., Foyers du Jour A Butzen, Fränn vun der Atertlinn, Guy Krier, Jean-Pierre Tholl, Jill Peiffer, Kanton Réiden, Marc Lazzarini, Michèle Scheitler, Musée de l'Ardoise, Op der Schoock s.c., ORT Guttland, Pancake photographie, Pixabay, Pakt vum Zesummeliewen, Réidener Schwämm, Sandra Meyer, Sara Andjelkovic, Sport-Krees Atert, TouristInfo Wëlle Westen, Thillenvogtei, Yves Faber

SOLIDARITÉIT DÉI VERBËNNT



SOMMAIRE

4-5	Adresses du syndicat
5	Histoire du syndicat
6	Les objectifs du syndicat
6	Fonctionnement du syndicat
8	Secrétariat
8	Recette
10	Gestion projets
10	Service technique
11	Communication
12-13	Zones industrielles
14-15	LEADER
16-17	Energieatelier
18-19	Pacte climat
20-21	Mobilitéatelier
22	Wandpark Kanton Réiden
22	Energiecooperative
24-25	HausCaRe
28-29	Pakt vum Zesummeliwwen
30-31	Foyers de jour « A Butzen »
32-33	Sport-Krees Atert
36-37	TouristInfo Wëlle Westen
38	Projets touristiques
38	Op Zäitrees am Wëlle Westen
38	Safari am Wëlle Westen
40-41	Lieux touristiques
42	Vision territoriale
44	Annuaire téléphonique



ADRESSES DU SYNDICAT





HISTOIRE DU SYNDICAT

Depuis 1988 les communes de la division administrative du canton de Redange ont mené entre-elles des pourparlers en vue de la création d'un syndicat intercommunal à vocation multiple afin de rehausser par des initiatives la qualité d'existence de leurs résidents et ainsi contrarier à l'exode rural due à la disparition d'administrations publiques, la suppression de la ligne ferroviaire de l'Attert ou encore la diminution progressive du nombre des exploitations agricoles.

Le syndicat intercommunal « De Réidener Kanton » fut finalement créé par règlement grand-ducal du 6 mars 1990 entre les communes fondatrices Bettborn (aujourd'hui Préizerdaul), Ell, Rambrouch, Redange et Saeul.

En 1991, la commune de Beckerich a rejoint le syndicat, en 1995 les communes de Grosbous et de Vichten, en 1998 la commune de Wahl et finalement en 2000 la commune d'Useldange.

Les efforts communs des communes syndiquées ont amené que depuis 1990, le canton de Redange a connu une croissance impressionnante de sa population de presque 80% par rapport à 65% dans le reste du pays. En outre, le taux de chômage moyen des 10 communes-membres, étant de 3,5% est nettement inférieur à la moyenne nationale.

Pour ses 30 ans, le syndicat intercommunal « De Réidener Kanton » s'est offert un rebranding avec l'introduction d'une nouvelle charte graphique incluant un nouveau logo. Lors de cette même occasion, le nom a été changé en syndicat intercommunal « Kanton Réiden ».

Une modernisation des statuts du syndicat est envisagée pour la période électorale 2023 – 2029.



LES OBJECTIFS DU SYNDICAT

Selon ses statuts actuels, les principaux objectifs du syndicat de communes à vocation multiple sont les suivants :

- de rehausser l'attractivité du canton de Redange en améliorant les conditions d'existence et la qualité de vie de sa population ;
- de préserver les activités traditionnelles du canton selon sa vocation agricole, artisanale, commerciale et de promouvoir son développement dans les domaines économique, social, culturel, éducatif et touristique, le tout dans le respect de l'environnement naturel et bâti existant, et dans le cadre d'une politique d'aménagement du territoire mise en œuvre aux échelons national, régional et communal ;
- de participer et de coopérer à toutes initiatives de caractère public et privé ayant pour but la réalisation des prédicts objectifs ;
- de s'occuper d'une façon générale de tout problème d'intérêt commun rentrant directement ou indirectement dans le cadre des activités visées ci-dessus ;
- de s'occuper de la création, de l'aménagement, de la promotion et de l'exploitation d'une zone d'activités économiques à caractère régional dans le canton de Redange.

FONCTIONNEMENT DU SYNDICAT

- Le syndicat fonctionne selon le principe de subsidiarité ; ceci implique qu'il est saisi par ses communes-membres de la prise en charge de projets présentant un intérêt commun et que les communes ne sauraient réaliser individuellement.
- La participation financière de chaque commune aux frais de fonctionnement du syndicat est définie par son nombre d'habitants.
- La durée du syndicat est fixée à 10 ans, prolongeable par tacite reconduction.

Le syndicat est géré comme dévolu par la législation et les statuts par un bureau au sein duquel siègent 1 représentant de chaque commune-membre et d'un comité composé de délégués des communes dont le nombre dépend du nombre des habitants respectifs.



ADMINISTRATION GÉNÉRALE

SECRÉTARIAT

Le service secrétariat du syndicat intercommunal « Kanton Réiden » a pour mission :

- **assistance au Bureau et au Comité**
- **administration générale et dossiers ressources humaines**
- **coordination des services du syndicat**
- **coordination de la communication extérieure et intérieure**
- **gestion des sites internet et développement de nouveaux outils informatiques**

RECETTE

Le service recette du syndicat intercommunal « Kanton Réiden » a pour mission :

- **gestion des comptes bancaires du syndicat, paiement des factures, encaissement des recettes et poursuites judiciaires**
- **gestion des salaires, déclarations au centre commun et gestion des cotisations et impôts**
- **comptabilité, clôture et établissement du compte de gestion**
- **déclaration de la TVA**
- **rapport financier mensuel au Ministère de l'Intérieur**





Nico KRAUS

Secrétaire

11, Grand-Rue
L-8510 Redange/Attert

T 28334-010
nico.kraus@kanton-reiden.lu



Mike SCHOLTES

Rédacteur

11, Grand-Rue
L-8510 Redange/Attert

T 28334-030
mike.scholtes@kanton-reiden.lu



Ronny SCHMITZ

Assistant secrétariat général

11, Grand-Rue
L-8510 Redange/Attert

T 28334-060
ronny.schmitz@kanton-reiden.lu



Jos MEYERS

Receveur

11, Grand-Rue
L-8510 Redange/Attert

T 28334-020
jos.meyers@kanton-reiden.lu

GESTION PROJETS

Le service gestion projets du syndicat intercommunal « Kanton Réiden » a pour principale mission le développement et le suivi de projets cantonaux.



Caroline SCHMIT
Gestionnaire de projets

11, Grand-Rue
L-8510 Redange/Attert

T 28334-040
caroline.schmit@kanton-reiden.lu

SERVICE TECHNIQUE

Le service technique du syndicat intercommunal « Kanton Réiden » s'occupe de :

- l'entretien des zones industrielles
- l'entretien des foyers du jour « A Butzen »
- l'entretien des biens loués par le service HausCaRe



Patrick HEMMER
Ouvrier communal

11, Grand-Rue
L-8510 Redange/Attert

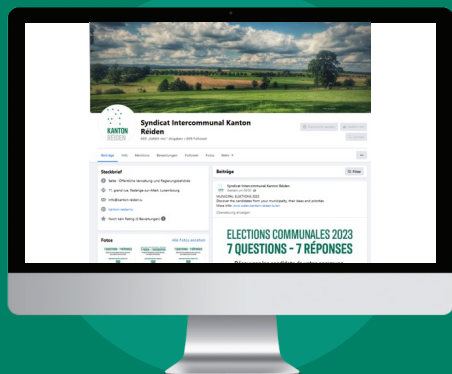
T 28334-010

► www.kanton-reiden.lu



COMMUNICATION

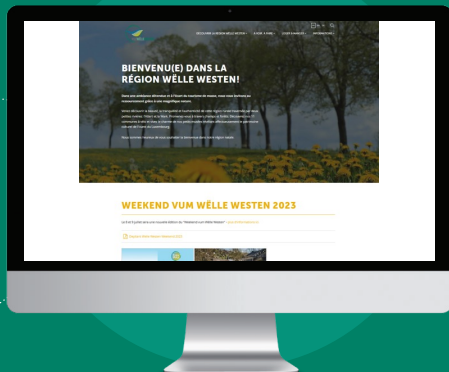
Le syndicat intercommunal « Kanton Réiden » communique à travers ...



... les réseaux sociaux
Facebook & Instagram ...



Magazine régional « Synergie »



... & ses pages internet



Des envois toutes boîtes à
tous ménages du canton

Des publications dans les
« Gemengebuet » des
communes membres



ZONES INDUSTRIELLES

Lors de la création du syndicat intercommunal « De Réidener Kanton », l'une des principales initiatives était la mise en place, le développement, la promotion et la gestion d'une zone d'activités régionale dans le canton de Redange.

Le syndicat intercommunal gère actuellement 2 zones industrielles :

SOLUPLA

La zone industrielle a été créée à partir d'un ancien site industriel de la société Solupla, avec une superficie de 1,8 hectare. Après une première extension il y a quelques années, une deuxième extension est prévue, ce qui porterait la superficie totale des zones industrielles à 17,95 hectares (après la mise en œuvre du plan d'aménagement particulier autorisé).

Actuellement, il y a 22 entreprises avec 370 employés sur le site de Solupla. Après l'expansion future, il y aura au total 65 entreprises qui emploieront environ 950 personnes.



► www.kanton-reiden.lu



RISENHAFF

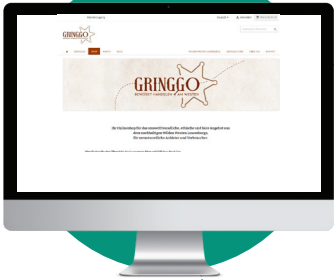
La zone industrielle communale « Riesenhauff » de 3,5 hectares a été reprise et développée par le syndicat intercommunal « De Réidener Kanton » de la commune de Rambrouch. Au fil des années, cette zone a connu une croissance et occupe actuellement une superficie de 5,66 hectares. Actuellement (2020), 13 entreprises avec 436 employés sont présentes sur le site du Riesenhauff.



Nico KRAUS
Secrétaire

11, Grand-Rue
L-8510 Redange/Attert

T 28334-010
nico.kraus@kanton-reiden.lu



LEADER WËLLE WESTEN



LEADER est une initiative de l'Union européenne et signifie « Liaison Entre Actions de Développement de l'Economie Rurale ».

L'objectif de LEADER est de mobiliser les habitants des régions rurales et de les aider à concrétiser leurs propres idées et à expérimenter de nouvelles méthodes. Les bénéficiaires de LEADER, les Groupes d'Action Locale (GAL) rassemblent des partenaires publics (communes) et des partenaires privés issus des différents secteurs socio-économiques. Les GAL sont responsables de l'élaboration et de la mise en œuvre des stratégies de développement local, conformément à l'approche bottom-up.

- gérance de l'initiative européenne LEADER au niveau régional (Groupe d'Action Locale)
- assistance et conseil, du développement d'idées de projets jusqu'à la demande de subventions
- aide et soutien à la réalisation de projets et dans la recherche de partenaires
- création de réseaux et synergies régionaux
- réalisation et promotion de projets dans les domaines suivants : Économie régionale / Mobilité / Tourisme / Culture / Éducation / Jeunesse / Social / Inclusion / Égalité / Habitation / Agriculture, Nature et Protection du climat



Céline LANNERS
Responsable-Gestionnaire

43, Grand-Rue
L-8510 Redange/Attert

T 28334-920
wellewesten@leader.lu



Sabrina SCHNEIDER
Assistante technique

43, Grand-Rue
L-8510 Redange/Attert

T 28334-910
wellewesten@leader.lu





Le service « Energieatelier » du syndicat intercommunal « Kanton Réiden » offre un conseil gratuit pour les habitants du canton de Redange en relation avec :

- les énergies renouvelables (photovoltaïque, installation solaire thermique,...)
- l'économie d'énergie (eau, électricité, chaleur)
- la rénovation, l'extension, la transformation (isolation, installations techniques, pompe à chaleur,...)
- toute nouvelle construction (matériaux, équipements,...)
- l'électromobilité (bornes, primes)
- l'assistance pour les demandes de subvention en relation avec la promotion de la durabilité, de l'utilisation rationnelle de l'énergie et des énergies renouvelables dans le domaine du logement

Il assure également la gestion des primes communales pour les appareils électroménagers économes en énergie ainsi que les primes communales pour l'utilisation rationnelle de l'énergie et des énergies renouvelables dans le domaine du logement.



Tom GÜNTHER

Conseiller en énergie

43, Grand-Rue
L-8510 Redange/Attert

T 283344
info@energieatelier.lu

Primes énergétiques communales

T 28334-430 - primes@energieatelier.lu - www.energieatelier.lu

Pacte Climat

EUROPEAN
ENERGY
AWARD

Ma commune s'engage pour le climat



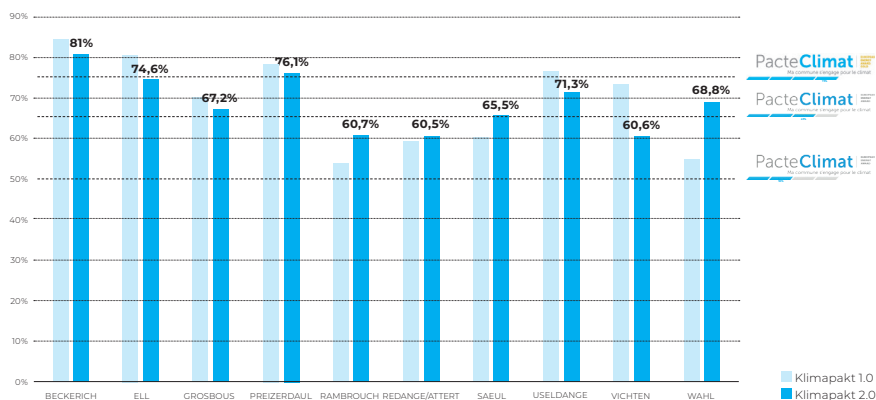
► www.kanton-reiden.lu





- conseil aux communes et aux particuliers pour agir efficacement dans la lutte contre le changement climatique
- préparation de l'audit de certification Pacte climat 2.0 des 10 communes du canton de Redange
- accompagnement des équipes climat composées de citoyens et de représentants de la commune

Certification Pacte Climat - Canton de Redange



Stéphane DEVILLET
Conseiller Pacte climat

43, Grand-Rue
L-8510 Redange/Attert

T 28334-420
stephane.devillet@kanton-reiden.lu



KANTON RĒIDEN



► www.kanton-reiden.lu





Le service Mobilitéatsatelier du syndicat intercommunal « Kanton Réiden » a pour but :

- de promouvoir la mobilité active et le transport public dans le canton
- d'assurer la cohérence régionale en terme de mobilité
- d'agir comme intermédiaire entre communes et instances étatiques

Vélo

- d'étendre, sécuriser et améliorer le réseau cyclable
- d'entretenir et développer la signalisation du réseau cyclable régional et le marquage
- d'assister les communes dans l'organisation d'évènements (Tour du Duerf, Mobilitéatswochen, ...)
- de communiquer sur l'offre et les campagnes

Transport public

- de rassembler les propositions d'amélioration des communes et citoyens
- d'optimiser le réseau après la réforme RGTR en interagissant avec les instances étatiques (MMTP)
- de communiquer sur les changements dans le réseau



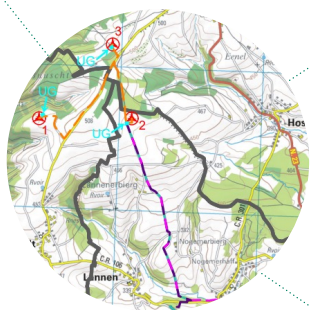
Caroline SCHMIT
Gestionnaire de projets

11, Grand-Rue
L-8510 Redange/Attert

T 28334-040
caroline.schmit@kanton-reiden.lu



KANTON REIDEN



Pacte **Climat** EUROPEAN ENERGY RENOVATION
Ma commune s'engage pour le climat

► www.kanton-reiden.lu



WANDPARK



Projet « Mise en place d'un parc éolien dans le canton de Redange » :

- 5 éoliennes
- hauteur totale d'une éolienne : 230 mètres
- puissance totale du parc : 17,5 MW
- production annuelle du parc : 52 Mio kWh – consommation de +/- 11 000 ménages
- projet développé et financé par le syndicat intercommunal « Kanton Réiden » et la SOLER
- construction prévue en 2024
- mise en service prévue en 2025

ENERGIECOOPERATIVE



Projet « Mise en place d'une coopérative énergétique pour le canton de Redange »

Porteur du Projet : syndicat intercommunal « Kanton Réiden »

Objectifs :

- les citoyens du canton mutualisent des investissements en énergie renouvelable sur les 10 communes du canton
- dans une première phase, les projets concerneront des installations photovoltaïques sur les toitures des bâtiments communaux
- 2024 : installation des premiers projets photovoltaïques

Pour plus d'informations :

Service Pacte Climat - T 28334-420





Le service HausCaRe du syndicat intercommunal « Kanton Réiden » assure les missions de la gestion locative sociale dans le canton de Redange et ses missions sont les suivantes :

- mise à disposition de logements à coût modéré
- création d'un pool de logements loués auprès de propriétaires privés avec garantie de loyer et de suivi par l'Office Social
- possibilité d'inclusion des logements appartenant à la commune et mise à disposition suivant les critères du logement social

En confiant son bien au service HausCaRe, le propriétaire bénéficie de nombreux avantages :

- le loyer est garanti tous les mois
- il profite d'une exonération fiscale de 75% sur les revenus nets locatifs
- encadrement de l'occupant par l'Office social et HausCaRe
- gestion et gérance des logements
- organisation de la remise en état des logements



Monique MAHOWALD
Agent immobilier social

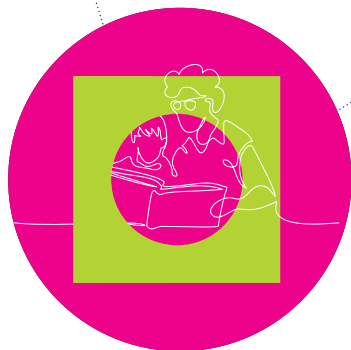
11, Grand-Rue T 28334-120
L-8510 Redange/Attert monique.mahowald@kanton-reiden.lu



SPORT, JEUNESSE, INTÉGRATION









Le service intégration du syndicat intercommunal « Kanton Réiden » (Pakt vum Zesummeliewen) a pour mission :

- constitution d'un instrument de pilotage pour la promotion de l'intégration locale
- création d'une stratégie durable qui va au-delà d'actions uniques et isolées
- définition et mise en œuvre d'une approche transversale pour l'intégration
- création de synergies par une action commune dans le Kanton Réiden et avec la commune de Mertzig
- implication des acteurs locaux et des citoyens pour augmenter l'engagement
- encouragement de l'initiative personnelle par le soutien et la mise en réseau
- amélioration de la qualité de vie dans tous les domaines de la cohabitation au niveau local
- prise en compte des besoins et attentes des citoyens et de leurs représentants politiques



Karsten KÜPPER
Chargé à l'integration

11, Grand-Rue
L-8510 Redange/Attert

T 28334-210
karsten.kuepper@kanton-reiden.lu



Chaque enfant a droit à la sécurité et à la sûreté

Cuisine de production sur place

Appréciation de la personnalité, du rythme et de l'individualité de chaque enfant

Participation et autonomie dès le départ

Éducation Plurilingue

Participation

Bewegung

Autonomie

Vertrauen

Zusammen

Eenzegarteg

Entdecken

Tarifs liés au « Chèque Service »

Acceptation et tolérance

Chaque enfant a droit à un environnement intéressant et stimulant

Personnel chaleureux, empathique et qualifié

Éducation Inclusive

► www.abutzen.lu

FOYERS DE JOUR A BUTZEN



« A Butzen Reichlange et Ell », les foyers de jour pour petits enfants du syndicat intercommunal « Kanton Réiden ».

Les foyers de jour « A Butzen Reichlange et Ell » sont ouverts du lundi au vendredi de 6h30 à 18h30. Ils accueillent des enfants âgés de 2 mois à 4 ans dans leurs infrastructures modernes, entourées de nature et adaptées aux besoins des enfants. Les foyers de jour proposent une haute qualité d'encadrement éducatif associé à un concept pédagogique centré sur le bien-être de l'enfant et le développement individuel de ses compétences vers l'autonomie.



Colette EMERING-STORN

*Chargée de direction A Butzen Ell,
chargée de direction adjointe Reichlange*

2, op der Tonn
L-8531 Ell

T 260245-75
ell@abutzen.lu



Caroline SIMON-SCHRENGER

Chargée de direction A Butzen Reichlange

1A, rue MGF Jean Bernard
L-8558 Reichlange

T 260245-25
reichlange@abutzen.lu



SPORT-KREES ATERT



Le service Sport-Krees Atert du du syndicat intercommunal « Kanton Réiden » a pour but la promotion du sport et du mouvement chez les jeunes du canton de Redange.

Il propose :

- des cours de sports hebdomadaires
- des activités sportives de vacances
- des colonies de vacances
- des projets sportifs aux écoles
- des projets sportifs aux maisons relais



Patrick FASBINDER

Chargé de direction

33, Grand-Rue
L-8510 Redange/Attert

T 26621705
info@sportkreesatert.lu



TOURISME







TOURISTINFO WËLLE WESTEN



Le service TouristInfo Wëlle Westen du syndicat intercommunal « Kanton Réiden » a pour mission :

- accueil des touristes dans l'office de tourisme à Useldange
- promotion des activités et des sites touristiques du canton de Redange et de la commune de Mertzig (région « Wëlle Westen »)
- coopération dans les projets touristiques régionaux et communaux avec l'ORT Guttland et le LEADER Wëlle Westen
- création d'offres touristiques dans l'esprit du « Slow Tourisme »
- organisation d'activités et d'événements touristiques
- encadrement de l'hôtel Péitche Lauer
- création de matériel de communication touristique
- mise en réseau des acteurs touristiques du « Wëlle Westen »



Carole THULL

Coordinatrice touristique

1, am Millenhaff
L-8706 Useldange

T 283345
carole.thull@kanton-reiden.lu



Laura MASSEN

Coordinatrice touristique

1, am Millenhaff
L-8706 Useldange

T 23630051-28
laura.massen@kanton-reiden.lu



KANTON REIDEN



Pour plus d'informations :

Service TouristInfo Wëlle Westen - T 283345

► www.kanton-reiden.lu



PROJETS TOURISTIQUES



Organisation d'une multitude d'actions tout au long de l'année :

- concours photos, défis d'été, rallyes avec quiz (adultes), quiz pédestre pour Pâques (familles), quiz sur circuits cyclables pour les vacances d'été (familles), concours de l'Avent
- Weekend vum Wëlle Westen en début d'été et mise en valeur des sites touristiques de la région
- stands d'information et d'animation sur les événements de la région

OP ZÄITREES AM WËLLE WESTEN



- 100 panneaux placés sur les circuits cyclables et dans certains villages
- diverses thématiques sur la vie villageoise d'autrefois incitant à une réflexion sur nos modes de vie actuels
- mise en valeur du patrimoine historique et culturel de notre région
- planification en cours pour élargir l'offre avec des circuits pédestres

SAFARI AM WËLLE WESTEN



- 20 randonnées de courte distance dans nos 10 communes, + Mertzig
- recherche de plaquettes portant différents symboles d'un animal
- idéal à faire en famille (enfants : 6-12 ans)
- reconnexion à la nature, découverte de la faune locale
- plus d'info : www.kanton-reiden.lu/safari
- groupe Facebook « Safari am Wëlle Westen »





MARTELANGE



RAMBROUCH



ELL



LIEUX TOURISTIQUES



WAHL



GROSBOUS



VICHTEN



PRÉIZERDAUL



REDANGE



USELDANGE



BECKERICH



SAEUL



KANTON
RĒIDEN



► www.kanton-reiden.lu



VISION TERRITORIALE



- projet financé et suivi par le Ministère de l'Energie et de l'Aménagement du Territoire
- l'objectif étant d'établir un concept de développement territorial favorisant une utilisation rationnelle du sol et un développement urbain cohérent et résilient
- sur base d'un diagnostic détaillé, définir une stratégie commune pour les communes du canton afin de garantir des conditions de vie optimales pour tous les habitants et qui permet d'adresser les défis exposés
- long processus de consultation des responsables communaux, ministériels, de la population, le tout encadré par un bureau d'études et le Département de l'Aménagement du Territoire

Pour plus d'informations :

Service Projets - T 28334-040

ANNUAIRE TÉLÉPHONIQUE

SECRÉTARIAT

Nico KRAUS T 28334-010

Secrétaire

Mike SCHOLTES T 28334-030

Rédacteur

Ronny SCHMITZ T 28334-060

Assistant secrétariat général

Fax F 28334-090

Président T 28334-050

RECETTE

Jos MEYERS T 28334-020

Receveur

SERVICE MOBILITÉ & PROJETS

Caroline SCHMIT T 28334-040

Gestionnaire de projets

SERVICE HAUSCARE

Monique MAHOWALD T 28334-120

Agent immobilier social

SERVICE INTÉGRATION / PAKT VUM ZESUMMELIEWEN

Karsten KÜPPER T 28334-210

Chargé à l'intégration

SERVICE ENERGIEATELIER

Tom GÜNTHER T 28334-410

Conseiller énergétique

Primes énergétiques T 28334-430

Primes électroménagers et communales

SERVICE PACTE CLIMAT

Stéphane DEVILLET T 28334-420

Conseiller Pacte climat

SERVICE TOURISTINFO WËLLE WESTEN

Carole THULL T 28334-510

Coordinatrice touristique

Laura MASSEN T 23630051-28

Coordinatrice touristique

SERVICE TECHNIQUE

Patrick HEMMER T 28334-010

Ouvrier communal

LEADER WËLLE WESTEN

Céline LANNERS T 28334-920

Responsable-gestionnaire

Sabrina SCHNEIDER T 28334-910

Assistante-technique

FOYER DE JOUR « A BUTZEN » ELL

Colette EMERING T 26024575

Chargée de direction

FOYER DE JOUR « A BUTZEN » REICHLANGE

Caroline SCHRENGER T 26024525

Chargée de direction

SPORT-KREES ATERT

Patrick FASBINDER T 26621705

Chargé de direction



**KANTON
REIDEN**

SOLIDARITÉIT DÉI VERBËNNT - KANTON-REIDEN.LU